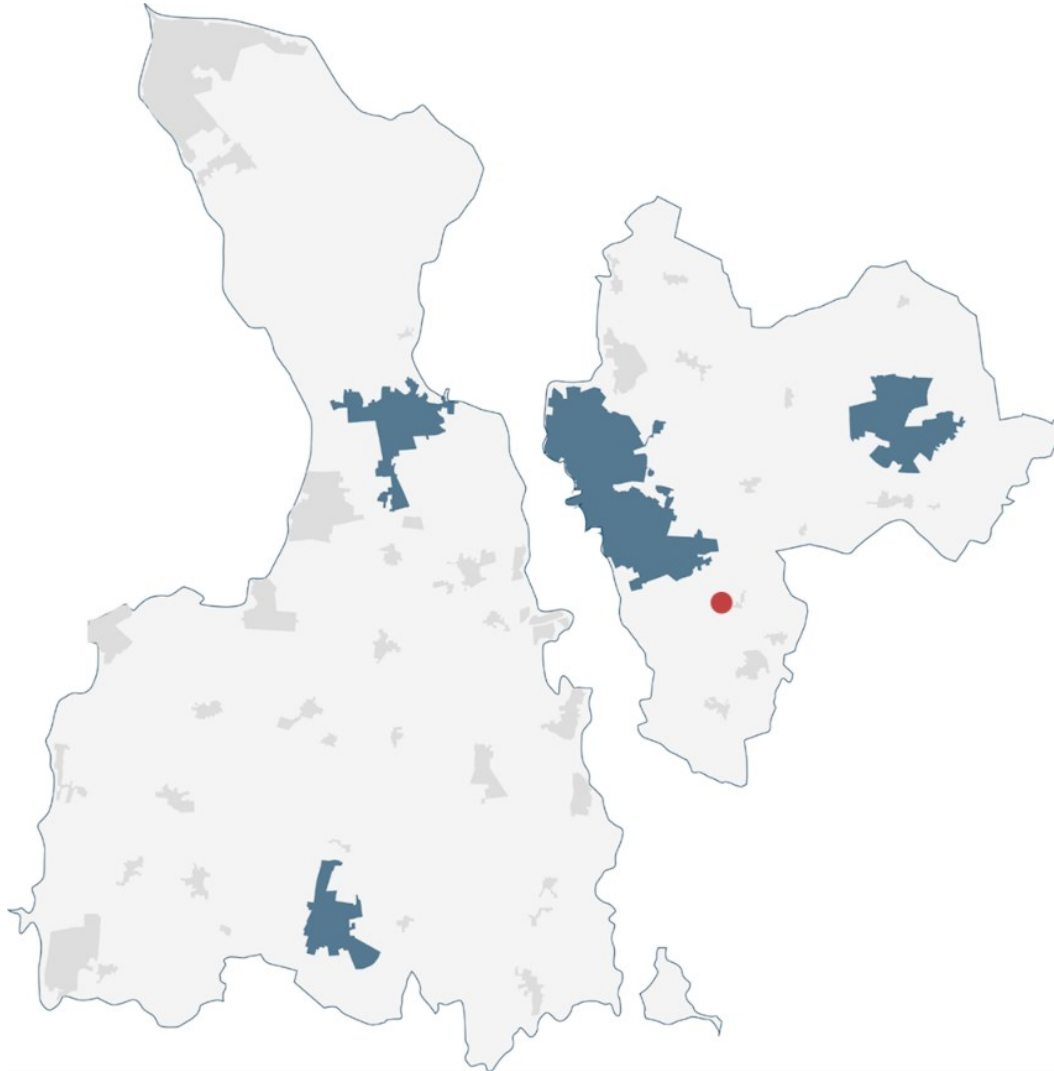


# Tillæg 022 for et landskabsteknisk anlæg ved Frederikssundsvej i Vinge til Kommuneplan 2021

Forslaget er i offentlig høring fra d. 11.11.2024 til d. 09.12.2024



# Indhold

Kommuneplantillæg 022 for et landskabsteknisk anlæg ved Frederikssundsvej i Vinge	3
Hvad er et kommuneplantillæg?	3
Redegørelse	4
Kommuneplantillæggets formål og indhold	4
Beliggenhed og eksisterende forhold	5
Forhold til anden planlægning og lovgivning	8
Miljøvurdering	14
Midlertidige retsvirkninger	15
Vedtagelse	15
Rammer	16
Bekendtgørelse	19

# Kommuneplantillæg 022 for et landskabsteknisk anlæg ved Frederikssundsvej i Vinge

## Hvad er et kommuneplantillæg?

Kommuneplanen er Byrådets samlede plan for udviklingen i Frederikssund Kommune de næste 12 år. Kommuneplanen er den oversigtlige plan, hvor borgere, virksomheder, interesseorganisationer med videre kan orientere sig om mål og regler for arealanvendelsen. Planen omfatter hele kommunens geografiske areal. Kommuneplanen er ikke juridisk gældende overfor borgere, virksomheder, interesseorganisationer med videre, men Byrådet skal virke for kommuneplanens gennemførelse.

## Hvad er en kommuneplan?

Et kommuneplantillæg laver en ændring i den eksisterende kommuneplan. Et kommuneplantillæg kan justere og ændre bestemmelser for rammer og/eller retningslinjer i kommuneplanen. Et kommuneplantillæg kan dække et større område eller en enkelt ejendom. Byrådet kan ikke vedtage en lokalplan, der er i strid med kommuneplanen, da Byrådet skal virke for kommuneplanens gennemførelse. Et kommuneplantillæg kan derfor være nødvendigt for at bringe overensstemmelse mellem kommuneplanen og lokalplanen.

## Tillæggets opbygning

Oftest ændrer et kommuneplantillæg i kommuneplanrammerne. Ændres en kommuneplanramme vil kommuneplantillægget som oftest være bygget op af en redegørelse og nogle bestemmelser. Indledningsvist i redegørelsen beskrives tillæggets intentioner og baggrund samt dens forhold til anden planlægning. I bestemmelserne fastsættes overordnede rammer for den udvikling Byrådet ønsker i et rammeområde.

Helt nye byudlæg er omfattet af særlige krav om grundvandsredegørelse, arealbytte mv. I sådanne tilfælde skal kommuneplantillægget rumme yderligere redegørelse.

## Tillægget skal i offentlig høring

Et forslag til kommuneplantillæg skal efter reglerne i Planloven vedtages af byrådet, og derefter annonceres og fremlægges som planforslag i offentlig høring. I denne periode har alle mulighed for at komme med indsigelser og ændringsforslag til tillægget. Hvis høringssvarene kun medfører mindre ændringer i tillægget, kan tillægget herefter behandles og vedtages endeligt af Byrådet.

# Redegørelse

## Kommuneplantillæggets formål og indhold

### Formål og indhold

Frederikssund Kommune ønsker at etablere en grøn indgang til Vinge i form af et landskabsteknisk anlæg med jordvolde langs Frederikssundsvej (den kommende Frederikssundsmotorvej) i det vestlige Vinge. Dette kan ikke rummes indenfor glædende kommuneplanramme BB 2.5. Der skal derfor udarbejdes et kommuneplantillæg.

Formålet med nærværende kommuneplantillæg er at oprette en ny mindre kommuneplanramme, der tillader landskabsteknisk anlæg i form af jordvolde, tekniske anlæg til regnvandshåndtering og vejformål samt grønt område, kommuneplanramme T 2.1.

Den eksisterende kommuneplanramme BB 2.5s geografiske afgrænsning ændres med nærværende kommuneplantillæg. Den geografiske afgrænsning af kommuneplanramme BB 2.5 er den samme som før, med undtagelse af rammeområde T 2.1s afgrænsning.

Samtidig med udarbejdelse af dette tillæg, udarbejdes lokalplan 141.

Planlægningen muliggør et landskabsprojekt, som skal sikre en visuel attraktiv og naturpræget indkørsel til Vinge by. Området, der planlægges for, er med til at sikre målet om at jord fra byggeprojekter i Vinge genanvendes til gavn for borgerne og at mindske transport, CO<sub>2</sub>-udledning og råstofforbrug.



Illustrationsplan af planområdet.

## Beliggenhed og eksisterende forhold

### Beliggenhed og eksisterende forhold

Området ligger i Vinge i den sydøstlige del af kommunen, ca. 0,9 kilometer sydøst for Frederikssund By.

Området grænser mod vest op til Frederikssundsvej (den kommende Frederikssundsmotorvej), og mod nord og øst op til Dalvejen. Endelig grænser området mod syd op til jernbanen.

Området udgør ca. 3,5 ha og omfatter dele af matrikelnummer 190, Oppe Sundby By, Oppe Sundby.

□





*Luftfoto med planområdet markeret med rødt*

Planområdet i dag rummer agerjord. Området er kommunalt ejet og Frederikssund Kommune forpagter jorden ud.

Arealet ligger i landzone, men overføres til byzone med vedtagelse af lokalplan 141.





*Planområdet set fra øst (Dalvejen).*





*Den sydlige kant mod jernbanen.*

## Forhold til anden planlægning og lovgivning

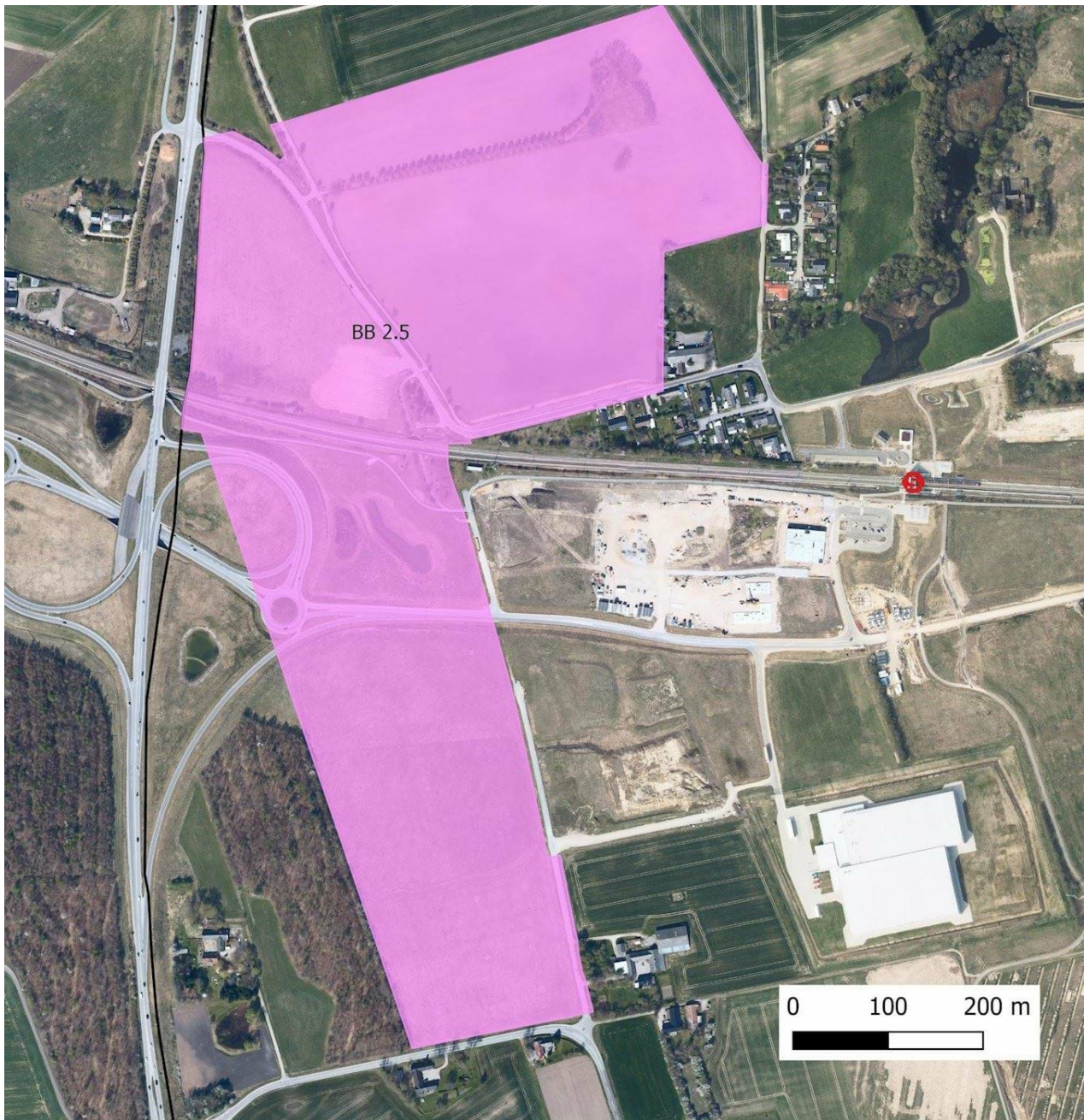
Et kommuneplantillæg må ikke stride mod regler eller beslutninger efter anden lovgivning, som er bindende for kommuneplanlovgivningen. I det følgende beskrives kommuneplantillæggets forhold til anden lovgivning.

### Kommuneplan 2021

Kommuneplantillægget skal forholde sig til gældende kommuneplan. Der er tjekket for overensstemmelse med kommuneplanen. I de nedenstående behandles de temaer fra kommuneplanen der berøres.

### Kommuneplanrammer

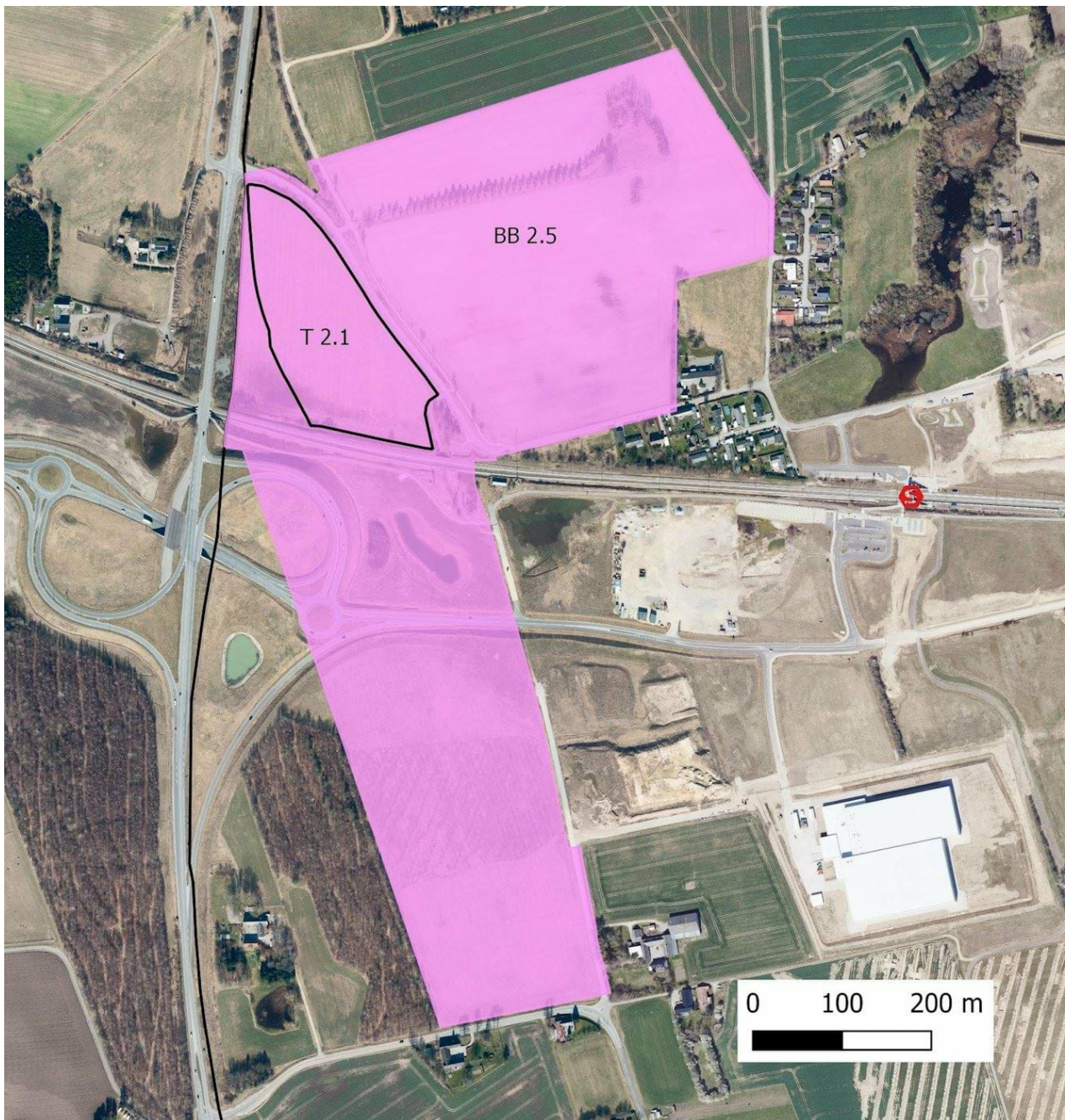
Der oprettes en ny ramme T 2.1 - landskabsteknisk anlæg ved Frederikssundsvej i Vinge. Den nye ramme oprettes for at muliggøre lokalplan 141. Nedenfor ses kommuneplanramme BB 2.5 inden vedtagelse af dette kommuneplantillæg 022.





### *Eksisterende kommuneplanramme BB 2.5.*

Ved endelig vedtagelse af dette kommuneplantillæg sker en delvis aflysning af kommuneplanramme BB 2.5 for det område der bliver til kommuneplanramme T 2.1. Nedenfor ses kommuneplanramme T 2.1 og den nye afgrænsning af kommuneplanramme BB 2.5.



### *Nye kommuneplanrammer T 2.1 og BB 2.5*

Samtidig med udarbejdelse af dette tillæg, udarbejdes lokalplan 141.

Med vedtagelse af kommuneplantillæg 022 er lokalplan 141 i overensstemmelse med gældende kommuneplan.

## **Byudviklingsstrategi**

Planområdet ligger i Vinge, som sammen med Frederikssund og Græse Bakkeby udgør kommunens regionale center. Det er kommunens største byområde med en koncentration af arbejdspladser, specialbutikker, uddannelsessteder, kulturtilbud og servicefunktioner.

Vinge, Frederikssund og Græse Bakkeby indgår som ”fingerby”, som rummer de byområder, hvor det på statsligt niveau

ønskes, at hovedstadsområdet vækst koncentrerer jf. Fingerplan 2019. Status som del af fingerbyen giver kommunens regionale center gode vilkår for udvikling. Indenfor det regionale center ønsker Frederikssund Kommune at udnytte sit potentiale, og at fastholde og udbygge sin position i konkurrencen med hovedstadsområdets større byer om at tiltrække vækst og fremtidsmuligheder indenfor handel, erhverv, uddannelse, kultur og bosætning mv.

Planlægningen underbygger kommunens byudviklingsstrategi ved at muliggøre at projektjord i Vinge kan anvendes bæredygtigt ved at undgå transport af jord i store afstande. Derudover bidrager projektet til den grønne struktur i Vinge og understøtter biodiversitet, hvilket er en vigtig vision i *Udviklingsplan 2021 - Fremtidens Vinge*. Planlægningen bidrager desuden til at forbedre forudsætninger for en fremtidig by- og boligudvikling på de nærliggende arealer langs det planlagte motorvejsanlæg.

## Skovrejsning

Planområdet ligger i et område med skovrejsning uønsket i henhold til Kommuneplan 2021.

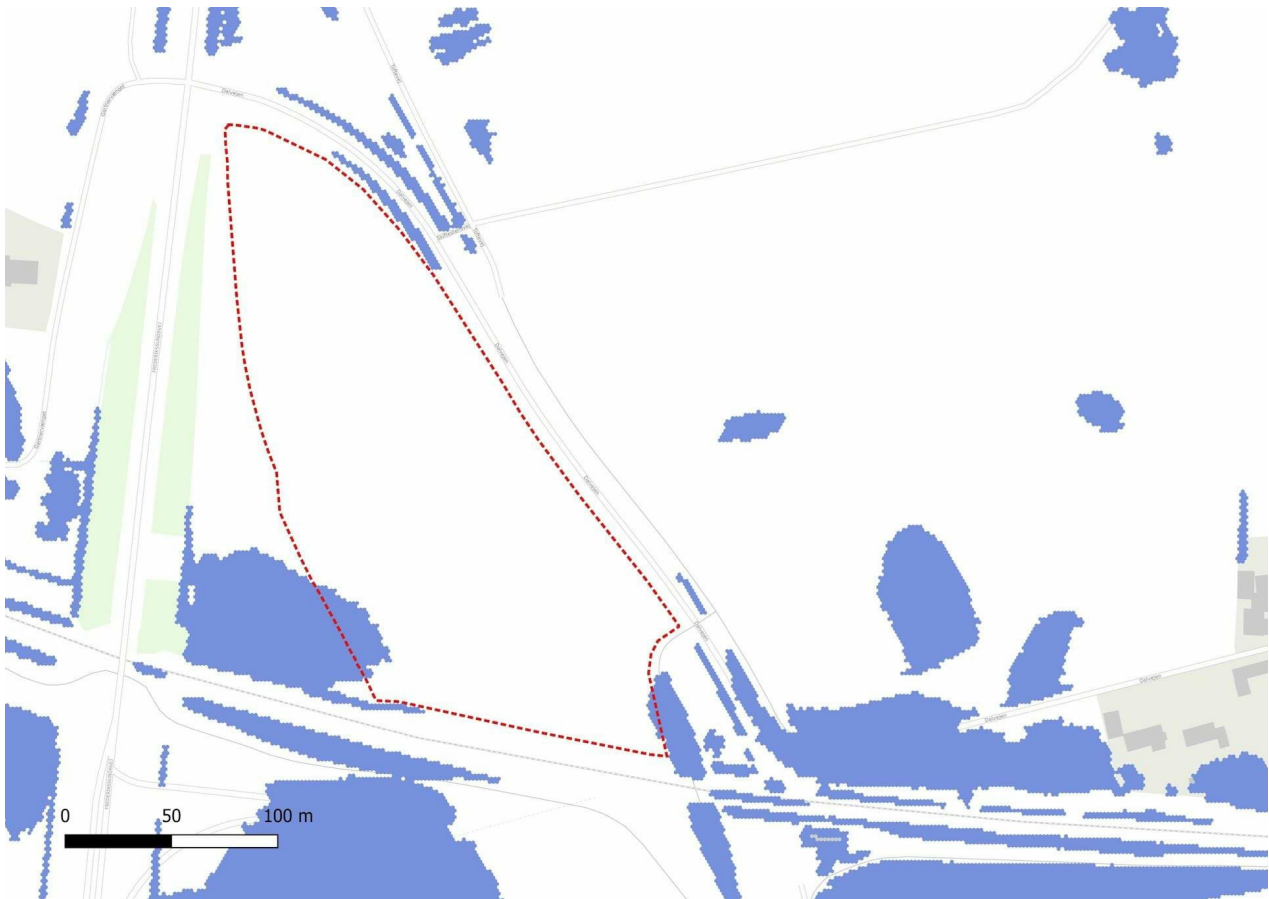
Arealudpegninger og bestemmelser for skovrejsning i kommuneplanen gælder ikke for byområdet (nuværende eller fremtidig byzone). Planområdet er fremtidig byzone og overføres ved lokalplanlægning til byzone, hvor udpegning med uønsket skovrejsning ikke gør sig gældende.

Planerne giver mulighed for, at der kan arbejdes med klynger af træer eller områder med byskov.

## Klimatilpasning

Planområdet er delvist beliggende inden for et område, som i Kommuneplan 2021 er udpeget til område med fokus på klimasikring.

På kortet nedenfor kan ses, at der indenfor planområdet er et mindre område i den sydvestlige del, hvor der er risiko for oversvømmelse ved skybrud (bluespot).



Kort der viser område med bluespot indenfor planområdet.



Ovenstående bluespot viser de lavtliggende områder. Planlægningen har til formålet at lave et nyt grønt landskab med jordvold og lavninger, der er tænkt ind i projektets terrænbearbejdning.

Der er i forbindelse med planernes udarbejdelse lavet en hydraulisk analyse, der har været med til at kvalificere terrænbearbejdningen og sikre at terrænet udformes med naturlige regnvandsbassiner, hvor overfladevandet ledes til, så overfladevand der falder indenfor området kan håndteres lokalt.

Der er i landskabsudformningen taget hensyn til dimensioneringen af bassinerne. Al regnvand bliver håndteret lokalt indenfor planområdet. Eventuelle overløb fra bassinerne bliver forsinket lokalt, så der ikke tilledes regnvand fra projektområdet til det omkringliggende vejnet eller forsyningsselskabets ledningsnet.

Frederikssund Kommune vurderer, at der ikke er behov for at fastsætte bestemmelser for klimasikring af planområdet, da hele området undergår en væsentlig terrænbearbejdning, der vil ændre områdets typologi, og at projektet tager højde for lokal håndtering af regnvand og koblede regnhændelser. Dertil er hele området, hvor der er risiko for oversvømmelse ubebygget grønt område.

Frederikssund Kommune vurderer på den baggrund, at planområdet er sikret mod oversvømmelser i forbindelse med skybrud.

## Landskabsbeskyttelse

Planområdet ligger inden for et område, som i Kommuneplan 2021 er udpeget som 'Vedligeholdelsesområde'.

Arealudpegninger og retningslinjer for landskabsbeskyttelse gælder ikke for byområdet (nuværende eller fremtidig byzone). Da planområdet er fremtidig byzone og overføres til byzone ved lokalplanlægning, gør denne landskabsbeskyttelse sig ikke gældende.

Orådets bevoksningsstruktur er karakteriseret ved mindre skovpartier, herunder nyere skovrejsningsområder, samt kratbevoksning i tilknytning til lavbundsområderne. Et teknisk anlæg i form af jordvolde med beplantning vil være en del af det planlagte motorvejsanlæg, Frederikssundsmotorvejen, der sammen med jernbanen gennemskærer området, og skærme Vinge fra det kommende vejanlæg.

Frederikssund Kommune vurderer at planlægningen ikke vil svække eksisterende landskabskarakter, men vil bidrage positivt til områdets visuelle oplevelsesmuligheder.

## Planloven

### Kystnærhedszonen og den kystnære del af byzonen

Planområdet ligger ca. 2,2 km fra kysten til Roskilde fjord og ligger dermed i den kystnære del af byzonen.

I forbindelse med planlægningen er der foretaget en vurdering af de fremtidige bebyggelsesforhold, og hvordan etableringen af det planlagte anlæg vil påvirke den kystlandskabelige helhed. Hertil en vurdering af om offentlighedens adgang til kysten er sikret samt om hensynet til bevaringsværdige helheder i bystrukturen, til naturinteresser og til nødvendige infrastrukturanlæg er varetaget.

På baggrund af en synlighedsberegning, nedenstående visualisering samt vurderinger af de landskabelige forhold vurderer Frederikssund Kommune, at etableringen af det planlagte anlæg ikke vil påvirke kystlandskabet visuelt, ligesom anlægget ikke vil hindre offentlighedens adgang til kysten. Dette skyldes først og fremmest afstanden på ca. 2.2 km til kysten, anlæggets karakter samt terrænforhold, vejanlæg og beplantninger på det mellemliggende areal.



*Visualisering af det planlagte anlæg, vist fra en kystnær placering på Fjordlandsvej vest for planområdet.*

Derudover er området udlagt til fremtidig by, og overføres med lokalplanen til byzone. Jf. kommuneplanrammerne kan der bygges i op til 8 etager på omkringliggende områder. Anlægget skal ses som en del af byen Vinge, som gradvist udvikles nu, og en del af en samlet udvikling i det vestlige Vinge med udvidelsen af Frederikssundsvej til motorvej. Jordvoldslandskabet vil således indgå i byens vestlige grønne kant.

## Anden lovgivning

### Fingerplan 2019

Frederikssund Kommune er omfattet af Fingerplanen 2019, som sætter de overordnede rammer for fysisk planlægning i hovedstadsområdet. Fingerplanen fastlægger bl.a., hvor der må bygges nye boliger og erhverv, og hvor der skal være større grønne områder med plads til natur og friluftsliv.

Fingerplanen opdeler hovedstadsområdet i fire geografiske områder: det indre storbyområde, det ydre storbyområde, de grønne kiler og det øvrige hovedstadsområde.

Planområdet ligger i det ydre storbyområde inden for byfingeren, hvor der må ske byudvikling. Byfunktioner, som har intensiv karakter, skal placeres inden for de stationsnære områder.

Planområdet ligger inde for det stationsnære område, og det stationsnære kerneområde.

Udviklingen af planområdet sker på baggrund af den planlagte motorvejsudvidelse jf. anlægslov 1506, 2009, og på grundlag af udviklingsplanen for Vinge, Udviklingsplan 2021 – fremtidens Vinge.

Planområdet indgår i en samlet større udvikling af det vestlige Vinge med udvidelsen af Frederikssundsvej til motorvej og hvor fremtidig by- og boligudvikling vil ske på nærliggende arealer øst for planområdet. Planlægningen skal være med til at indgå i byens grønne kant.

Anlæg af Frederikssundmotorvej fremgår desuden af fingerplanens Kortbilag P: *Reservationer til overordnede vejanlæg i Fingerplan 2019.*



Planlægningen vurderes på det grundlag at være i overensstemmelse med Fingerplan 2019.

## Natura 2000, beskyttede arter og natur

Jævnfør bekendtgørelse nr. 1383 af 26/11/2016 om administration af planloven i forbindelse med internationale naturbeskyttelsesområder samt beskyttelse af visse arter, skal der foretages en vurdering af, om det ansøgte i sig selv, eller i forbindelse med andre planer og projekter, kan påvirke et Natura 2000-område væsentligt.

Der kan endvidere ikke gives tilladelse, hvis det ansøgte kan beskadige eller ødelægge yngle- eller rasteområder i det naturlige udbredelsesområde for de dyre- og plantearter, der fremgår af habitatdirektivets bilag IV.

Planområdet ligger ca. 2,2 km fra nærmeste internationale naturbeskyttelsesområde – Natura 2000 område nr. 136 'Roskilde Fjord'.

I forbindelse med planlægningen er der foretaget naturbesigtigelse af planområdet i sommeren 2023 og foråret 2024. Der var i april 2024 oversvømmede våde dele på området. Disse blev besigtiget af kommunens biolog 2 gange i ynglesæsonen for brune frøer og stor vandsalamander. Ingen af disse arter eller deres æg blev fundet i området. Undersøgelserne af området har heller ikke vist tegn på markfirben eller andre arter omfattet af EU Habitatdirektivets særlige beskyttelse.

Det findes ikke bygninger eller store træer på området, som kan være hjemsteder for flagermus. Der er enkelte træer i planområdets sydlige del mod jernbanen. Det er ikke planlagt (eller en forudsætning for planlægningens realisering), at træerne fældes. Hvis de skal fælde skal de vurderes som yngle/rasteområde for flagermus.

Ved etablering af jordvolden og tilhørende jordvoldslandskab etableres der et nyt grønt område, som på sigt forventes at rumme en større biodiversitet end der findes på arealet i dag. Med planlægningen ønskes området beplantet med hjemmehørende arter. Dette i form af en variation af skovlignende beplantning, områder med klynger af buske og træer og enge med vilde blomster samt områder, hvor der i perioder vil stå vand, hvilket vil tiltrække bier og andre insekter.

Frederikssund Kommune vurderer at planerne ikke påvirker internationalt naturbeskyttelsesområde væsentligt, eller medfører beskadigelse/ødelæggelse af plantearter eller yngle- og rasteområder for de dyrearter, der fremgår af habitatdirektivets bilag IV.

Planen forventes at have en positiv påvirkning på plantearter eller yngle- og rasteområder for de dyrearter, der fremgår af habitatdirektivets bilag IV grundet en varieret landskabsudformning og beplantning, der kan blive egnede yngle- og rasteområde for padder.

## Vandområdeplaner

Frederikssund Kommune er omfattet af vandområdeplanerne 2021-2027 for vandområdedistrikt II – Sjælland. Hver vandområdeplan opstiller mål for, hvordan miljøtilstanden skal være i områdets vandløb, søer, kystvande og grundvand.

Vandområdeplanerne skal forbedre det danske vandmiljø. De skal sikre renere vand i Danmarks kystvande, søer og vandløb i overensstemmelse med EU's vandrammedirektiv.

Byrådets fysiske planlægning må ikke forringe tilstanden i vandområder afgrænset i vandområdeplanerne eller forhindre, at de fastlagte miljømål i vandområdeplanerne kan opfyldes.

Planområdet ligger inden for et område med særlige drikkevandsinteresser (OSD). Området er desuden udpeget som nitratfølsomt indvindingsområde.

Planområdet omfatter Vandområdedistrikt Sjælland, hovedvandopland Isefjord og Roskilde Fjord. Der er fire berørte grundvandsforekomster inden for planområdet, hhv. en terrænnær (dkms\_3085\_ks), en regional (dkms\_3642\_ks) og to dybe grundvandsforekomster (dkms\_3659\_ks og dkms\_3601\_kalk).

Jordvoldsanlægget skal opbygges af dokumenteret rent jord fra Vinge. Jorden i Vinge er ikke områdeklassificeret eller forurennet, dog med undtagelse af en del af matrikel 1f, Snostrup By, Snostrup, og matrikel 9a, St. Rørbæk By, Snostrup, der er kortlagt som forurennet med vidensniveau 2, og ikke må anvendes indenfor planområdet. Jord der anvendes til opbygning af jordvolden vil blive kontrolleret.

Der til må der i planområdet ikke nedsives overfladevand fra veje uden forudgående rensning. Det er en forudsætning, at såfremt overfladevandet fra den kommende motorvej ledes til bassin i planområdet skal det renses og forsinkes inden udledning til recipient. Et bassin til håndtering af overfladevand fra motorvejen skal etableres i henhold til BAT jf. miljølagenævnets afgørelser eller praksis.

På baggrund af ovenstående vurderer Frederikssund Kommune, at etablering af jordvolden ikke vil medføre påvirkning eller en øget risiko for forurening af grundvandet.

Planlægningen forringer eller forhindrer ikke de fastlagte miljømål og er i overensstemmelse med vandområdeplanerne.

## Spildevandsplan 2013

Planområdet er ikke en del af den nye spildevandsplan og der er ikke planlagt kloakering. Området bebygges ikke og området skal derved ikke forsynes med kloakering.

Der er forud for vedtagelsen af planerne foretaget en hydraulisk analyse, Niras 2024, og lavet nedsivningstest i området, der skal sikre at overfladevandet kan håndteres inden for planområdet.

Planområdet er projekteret til at kunne håndtere en klimafremskrevet 5-årshændelse (T5) og der er i planerne indarbejdet en løsning for hvordan regnvand kan håndteres ved koblede regnhændelser.

Projektområdet håndterer i dag overfladevand fra et stort areal udenfor projektafgrænsningen, hvilket der er taget højde for ift. den landskabelige bearbejdning i projektområdet.

Overfladevand inden for planområdet ledes til bassiner indarbejdet i projektets landskabsudformningen, hvor det opsamles til nedsivning og fordampning. Den hydraulisk analyse og nedsivningstests har været med til at kvalificere projektet og den landskabelige bearbejdning med placering og dimensionering af jordvolde og bassiner.

I delområde 2 reserveres desuden areal til et bassin til overfladevand fra den kommende Frederikssundmotorvej. Når motorvejen og regnvandsbassinet etableres skal Vejdirektoratet sikre at vandet kan ledes fra bassinet til recipient, hvilket vil kræve en forudgående udledningstilladelse. I bassinet renses og forsinkes vandet før det ledes til recipient.

Planlægningen er i overensstemmelse med kommunens gældende spildevandsplanlægning.

Det er den til enhver tid gældende spildevandsplan for området, der bestemmer, hvordan spildevand og overfladevand skal håndteres inden for planområdet.

## Miljøvurdering

Da kommuneplantillægget omhandler fysisk planlægning og fastsætter arealanvendelsen af et mindre område på lokalt plan har Frederikssund Kommune foretaget en vurdering (miljøscreening) af planen i henhold til Lov om miljøvurdering af planer og programmer og af konkrete projekter (VVM) (LBK nr 4 af 03/01/2023) § 8, stk. 2.

Afgørelsen er blandt andet baseret på følgende vurderinger:

- *At planerne ikke påvirker kystlandskab, Natura 2000 områder og kulturarv.*
- *At planerne ikke påvirker internationalt naturbeskyttelsesområde eller medfører beskadigelse/ødelæggelse af plantearter eller yngle- og rasteområder for de dyrearter, der fremgår af habitatdirektivets bilag IV.*
- *At grundvand/drikkevandsinteresser ikke påvirkes.*
- *At planerne ikke resulterer i at der skabes mertrafik.*
- *At planerne fremmer biodiversiteten og landskabsvariationen i området.*
- *At den påvirkning som det landskabstekniske anlæg vil få er mindre og lokal.*

Kommunen har på den baggrund vurderet, at kommuneplantillægget ikke vil få en væsentlig indvirkning på miljøet, og truffet en afgørelse om, at planen ikke er omfattet af kravet om miljøvurdering.



## Midlertidige retsvirkninger

Byrådet har pligt til at virke for kommuneplanens gennemførelse. Inden for områder omfattet af kommuneplantillægget kan Byrådet således modsætte sig opførelse af bebyggelse, ændret anvendelse af bebyggelse eller ubebyggede arealer, når bebyggelsen eller anvendelsen er i strid med bestemmelserne i kommuneplanens rammedel.

Dette kan ske ved nedlæggelse af et såkaldt § 12 forbud jf. Planloven. Der kan dog ikke nedlægges § 12 forbud, når det pågældende område er udlagt til offentlige formål, eller når området er omfattet af en lokalplan eller en byplanvedtægt, og ansøgningen i øvrigt er i overensstemmelse med planerne.

Byrådet kan endvidere nedlægge forbud efter Planlovens § 14 mod, at der retligt eller faktisk etableres forhold, som kan hindres ved en lokalplan. Forbuddet kan højst nedlægges for et år.

Byrådet skal i løbet af dette år offentliggøre et forslag til en (ny) lokalplan. Kommuneplantillæggets retsvirkninger indtræder ved bekendtgørelsen af den endeligt vedtagne plan.

## Vedtagelse

Således vedtaget af Frederikssund Byråd den 30. oktober 2024 til offentlig fremlæggelse efter reglerne i planloven.

Tina Tving Stauning Borgmester / Torben Kjærgaard Kommunaldirektør

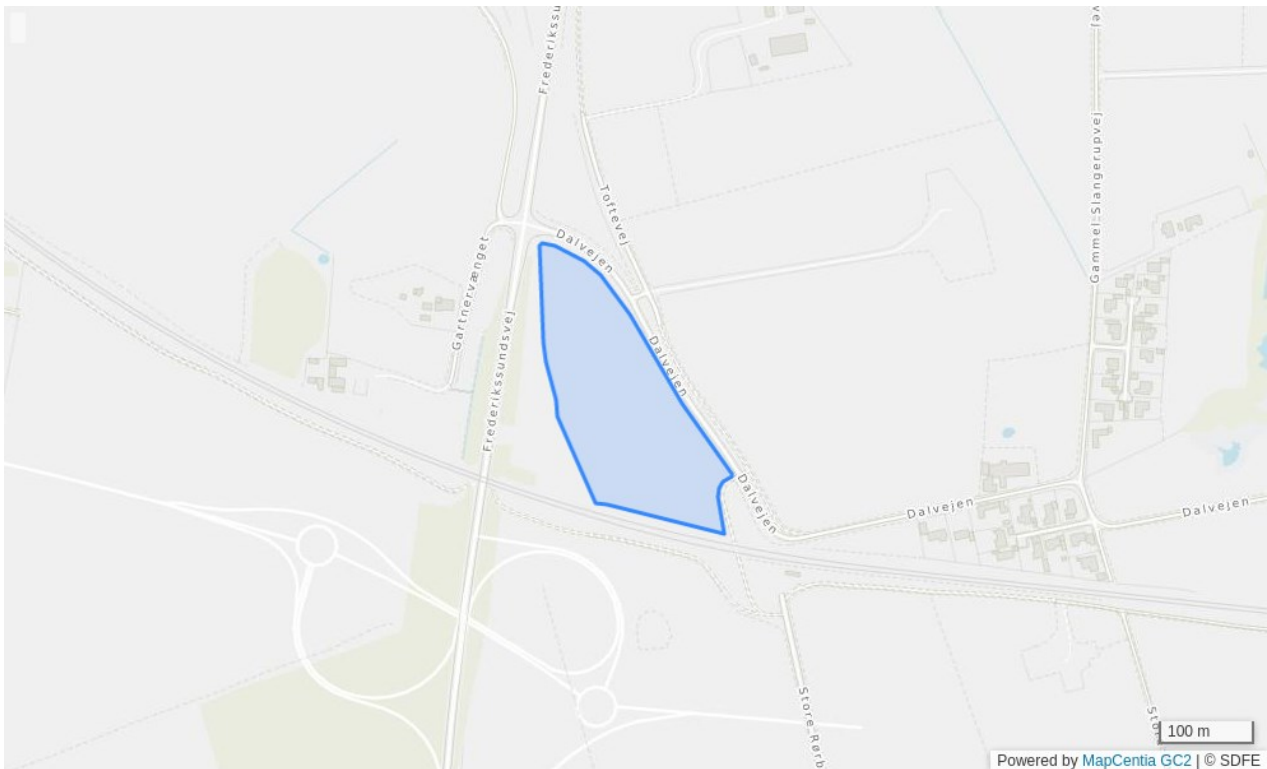
# Rammer

## Nye kommuneplanrammer

T 2.1 - Et landskabsteknisk anlæg ved Frederikssundsvej i Vinge

BB 2.5 - Det centrale byområde Vinge

## T 2.1 - Et landskabsteknisk anlæg ved Frederikssundsvej i Vinge

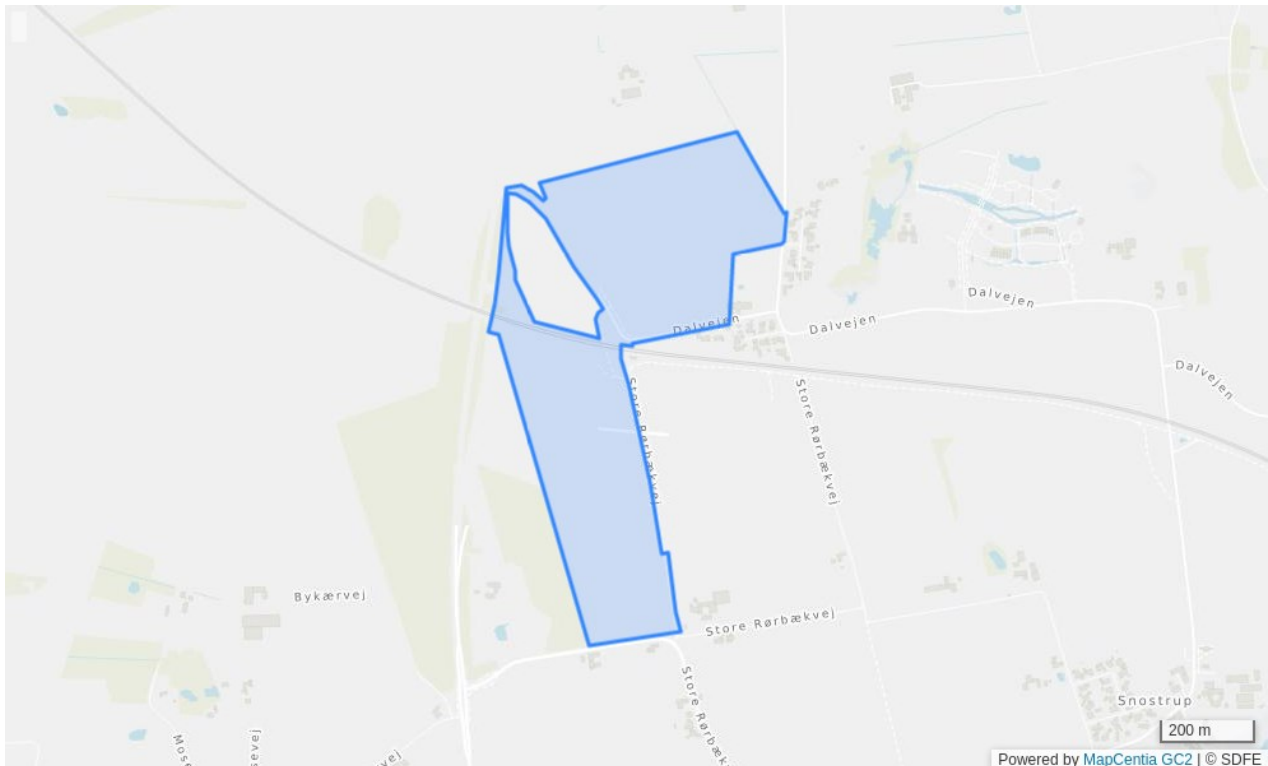


### Bestemmelser

Plannavn	Et landskabsteknisk anlæg ved Frederikssundsvej i Vinge
Plannummer	T 2.1
Anvendelse generelt	Tekniske anlæg
Specifik anvendelse	Landskabstekniske anlæg Regnvands- og klimaanlæg Trafikanlæg Større rekreativt område
Fremtidig zonestatus	Byzone
Udstykningsforbud	Udstykning er tilladt inden for rammeområdet



## BB 2.5 - Det centrale byområde Vinge



### Bestemmelser

Plannavn	Det centrale byområde Vinge
Plannummer	BB 2.5
Anvendelse generelt	Centerområde
Specifik anvendelse	Kontor- og serviceerhverv Publikumsorienterede serviceerhverv Kulturelle institutioner Regnvands- og klimaanlæg Trafikanlæg
Områdets anvendelse	Området udlægges til blandet byområde. Området forbeholdes byudviklingsformål; herunder boliger og erhvervsformål, kontor, liberalt erhverv, undervisningsformål, hotel, restaurant, klinikker, og kulturelle formål og lign., offentlig og privat serviceforsyning samt grønne områder, regnvandsbassiner, veje, stier og jernbane. Stationsnært kerneområde.
Fremtidig zonestatus	Byzone
Max. antal etager	8
Udstykningsforbud	Udstykning er tilladt inden for rammeområdet
Særlige bestemmelser	Del af området er fremtidig byzone, som overføres til byzone i forbindelse med lokalplanlægning. I den videre planlægning skal det sikres, at der kan ske den nødvendige udbygning af interne veje, forsynings- og kloakanlæg med videre, herunder eventuelle støjafskærmninger i forhold til trafikanlæg. Det skal sikres at boliger, og anden støjfølsom arealanvendelse kan integreres tættest muligt med erhverv, institutioner og andre private og offentlige serviceanlæg.

# Bekendtgørelse

*Dato for bekendtgørelsen er den 11.11.2024.*

Bekendtgørelsen omfatter offentliggørelsen af forslag til lokalplan 141 for et landskabsteknisk anlæg ved Frederikssundsvej i Vinge og forslag til kommuneplantillæg 022 for et landskabsteknisk anlæg ved Frederikssundsvej i Vinge samt afgørelse om ikke at udarbejde en miljøvurdering.

## Forslag til lokalplanen 141

Forslag til Lokalplan 141 for et landskabsteknisk anlæg ved Frederikssundsvej i Vinge har til formål at give mulighed for at skabe et kuperet landskab med jordvolde, bynær skov, stiforbindelse og lokal regnvandshåndtering. Lokalplanen fastlægger jordvoldenes højde, placering og udformning. Planen sikrer, at landskabet udformes, så det styrker Vingens grønne kant med oplevelsesmuligheder og bedre levevilkår for naturen.

## Forslag til kommuneplantillæg 022

Forslag til Kommuneplantillæg 022 har til formål, at oprette en ny mindre kommuneplanramme, der tillader landskabsteknisk anlæg i form af jordvolde, tekniske anlæg til regnvandshåndtering og vejformål samt grønt område, og erstatter dele af den eksisterende kommuneplanramme BB 2.5.

Læs planforslagene på kommunens hjemmeside.

## Høringssvar

Har du bemærkninger til planforslagene, skal du sende dem til Frederikssund Kommune ved en af følgende muligheder:

- Hjemmeside: Gå til vores høringsmodul: Politik > Inddragelse > Høringer.  
Find ”Høring af forslag til lokalplan 141 og forslag til kommuneplantillæg 022 for et landskabsteknisk anlæg ved Frederikssundsvej i Vinge”
- Nederst på den side kan du afgive dit høringssvar ved at benytte linket ”Opret nyt høringssvar”.
- Send brev til: Frederikssund Kommune, By og Landskab, Planteamet, Torvet 2, 3600 Frederikssund

Planforslagene er offentligt fremlagt i perioden fra den 11. november 2024 til den 9. december 2024.

Kommunen skal have modtaget dit høringssvar senest den 9. december 2024.

## Behandling af personoplysninger

Alle skriftlige høringssvar vil indgå i den videre behandling af lokalplanforslaget/kommuneplantillægget. Vi gør opmærksom på, at i forbindelse med den politiske behandling bliver dit svar i sin fulde længde offentliggjort på kommunens hjemmeside som et bilag til sagen. Desuden offentliggøres en hvidbog med en sammenfatning af alle indkomne høringssvar med afsenderens navn og adresse. Oplysninger om navn og adresse er nødvendige for identifikation af afsender og i behandlingen af høringssvarene.

Behandlingen af dine personoplysninger sker på baggrund af artikel 6, stk. 1, litra e i persondatalovgivningen da denne behandling er nødvendig af hensyn til udførelsen af den offentlige høringsfase i samfundets interesse og henhører under offentlig myndighedsudøvelse.

Hvis du har navnebeskyttelse eller beskyttet adresse, vil vi bede dig om at gøre opmærksom på beskyttelsen ved indsendelse af dit høringssvar via høringmodulet eller almindelig post.

## Retsvirkning

Ved offentliggørelsen får planforslagene midlertidig retsvirkning, som betyder, at området der er omfattet af forslaget, ikke må udnyttes på en måde, der kan foregribe indholdet af det endelige tillæg, inden det er endeligt vedtaget. Retsvirkningerne fremgår af planforslagene.

## Miljøvurdering

I henhold til Lov om miljøvurdering af planer og programmer og af konkrete projekter (VVM) (LBK nr 4 af 03/01/2023), skal Frederikssund Kommune enten gennemføre en miljøvurdering efter § 8, stk. 1, eller foretage en vurdering efter § 8, stk. 2, af, om hvorvidt planen kan få, eller kan forventes at få, væsentlig indvirkning på miljøet. Frederikssund Kommune har foretaget en vurdering (miljøscreening) af planerne i henhold til § 8, stk. 2, da planerne omhandler fysisk planlægning og fastsætter arealanvendelsen af et mindre område på lokalt plan.

## Screeningsafgørelse

Kommunen har truffet en afgørelse om, at planerne ikke er omfattet af kravet om miljøvurdering, da planerne ikke vil få en væsentlig indvirkning på miljøet. Afgørelsen er truffet på baggrund af lovens bilag 3, der omhandler kriterier for bestemmelse af den sandsynlige betydning af indvirkning på miljøet.

Læs miljøscreening og afgørelse på kommunens hjemmeside.

## Klagevejledning

Hvis du ønsker at klage over kommunens afgørelse om, at der ikke skal laves miljøvurdering, kan du klage til Planklagenævnet.

Klagen skal indgives inden 4 uger fra den dag forslaget annonceres på kommunens hjemmeside. Det vil sige 4 uger fra den 11.11.2024. Hvis klagefristen udløber på en lørdag eller helligdag, forlænges klagefristen til den følgende hverdag.

Du klager via Klageportalen, som du finder via borger.dk eller virk.dk.

Du logger på Klageportalen med MitID. En klage er indgivet, når den er tilgængelig for Frederikssund Kommune via Klageportalen. Når du klager, skal du betale et gebyr. Planklagenævnet afviser din klage, hvis du sender den uden om klageportalen, medmindre du forinden er blevet fritaget for brug af klageportalen. Hvis du ønsker at blive fritaget for at bruge klageportalen, skal du sende en begrundet anmodning til Planklagenævnet. Nævnet afgør herefter, om du kan fritages for at bruge klageportalen. Se betingelserne for at blive fritaget på Nævnenes Hus hjemmeside.